

ZLATSKÝ OBČASNÍK

Občasný informační zpravodaj obce Zlatá

Podzim 2016



Dne 3. 10. proběhlo geodetické zaměření celé trasy chodníku od „Křížku“ po vjezd do satelitu. Následně byly 12. 10. zahájeny první stavební práce na novém chodníku. Termín zahájení stavby byl posunut kvůli souběhu s pracemi na opravě komunikace II/101.



Ve dnech 6. – 11. 10. probíhaly práce na opravě nerovnosti a výtluč na silnici II/101. Doufáme, že to bude na delší dobu poslední oprava povrchu vozovky v naší obci.



Zlatští hasiči se, po dokončení rekonstrukce vnitřních prostor Hasičské zbrojnice, pustili i do opravy fasády vnějšího pláště.



AKTUALITY

Dne 11. 10. 2016 bylo odstraněno staré oplocení ochranného pásma obecních studní. **Brigáda** byla poprvé svolána pomocí SMS zprávy s využitím obecního „Info kanálu“. Oběma účastníkům, kteří se z řad našich obyvatel brigády zúčastnili, děkujeme!

V pátek 7. 10. a v sobotu 8. 10. 2016 proběhly v budově Obecního úřadu ve Zlaté **volby do zastupitelstva** Středočeského kraje. Účast našich obyvatel byla, podobně jako v celé republice, cca 30%. Výsledky voleb najdete v samostatném článku.

Proběhla jednání s pracovníky ROPIDu a starostou obce Květnice zaměřená na dopravní obslužnost. Cílem bylo vyřešit ranní **dopravu dětí do škol**. Přestup v Sibiřině na linku 366 do Uhřetěvsi se ukázal jako problematický vzhledem ke zpoždění, který tento spoj nabere na cestě do Uhřetěvsi. Posunutí ranního spoje linky 329 na 7:03 přineslo problémy s přestupem dětí z linky 391 v Květnici. Na řešení obou problémů dále pracujeme.

Během jarní brigády bylo zasazeno několik stromků také na cestě do Třebohostic. Někdo si chtěl zřejmě dokázat svou sílu a jeden **stromek vytrhl** i s opěrným kůlem a pohodil vedle cesty.

V sobotu 22. 10. 2016 proběhla v dopoledních hodinách tradiční podzimní brigáda a odpoledne na ni navázala „**Zlatská drakiáda**“. Podrobné informace o těchto akcích přinese další číslo Zlatského občasníku.



Rozsvícení „Vánočního stromku“ ve Zlaté proběhne první adventní nedělí 27. 11. 2016 cca od 16:30 opět v prostoru před Hasičskou zbrojnicí. Pozvánky na tuto akci ještě obdržíte do svých poštovních schránek.

V sobotu 19. listopadu proběhne tradiční podzimní akce – **Bramborákový den**. Bude se jednat již o 8. ročník soutěže o nejlepší bramborák.

Ve čtvrtek 8. 12. 2016 proběhne poslední letošní **svoz bio odpadu**.

Demografická situace obce Zlatá a jejího okolí

Demografické změny ve Středočeském kraji jsou velkou zátěží pro infrastrukturu nejen v naší obci, ale i v mnoha jiných aglomeracích s výraznou výstavbou. V roce 2015 byla ve Středočeském kraji zahájena výstavba celkem 4706 bytů (dle statistiky ČSU). O značné migraci obyvatel nejen do naší obce, ale i do dalších obcí v bezprostředním okolí Prahy asi nikdo nepochybuje. Do Středočeského kraje se stěhují hlavně obyvatelé Prahy, kteří zde nacházejí příjemnější bydlení v dobré dopravní vzdálenosti do hlavního města. Obyvatelé z jiných krajů se stěhují blíže k Praze za lepšími pracovními příležitostmi. Odhad vývoje migrace na regionální úrovni je velmi komplikovaný. Na vývoj má vliv mnoho aspektů, které je možné pouze obtížně předvídat. Může jimi být např. ekonomická situace, zájem o bydlení v obci, komplikace spojené s výstavbou (např. developer v naší obci), situace v okolí apod. Jedním ze současných aktuálních problémů je dostupnost školek a základního školství. Z tohoto důvodu se Úvaly a dalších 5 obcí sdružilo, aby postavilo novou základní školu. Dne 11. června 2015 učinilo vedení šesti obcí střední části okresu Praha-východ první konkrétní krok v řešení problému nedostatečné kapacity základního školství v regionu.

Město Úvaly a obce Dobročovice, Květnice, Sibřina, Zlatá a Přešimasy proto podepsaly smlouvu o založení Dobrovolného svazku obcí „Povýmolí“ (název vyplývá ze jména



říčky Výmola, která protéká celým dotčeným regionem).

Zcela nová základní škola pro děti ze sdružených obcí, by měla mít kapacitu až 600 žáků. Projekt školy, která vyrostle v jižní části města Úvaly (v lokalitě zvané Hostín) začal být připravován již v roce 2015. Celkové náklady na výstavbu školy jsou odhadovány na 250mil. Kč. Na výstavbě je zainteresován i developer - společnost Palmer Capital, který začal s bytovou výstavbou v lokalitě, kde by svazková škola měla stát. Projekt tohoto rozsahu je v rámci České republiky svým způsobem unikátní, a to jak po stránce celkové kapacity školy, tak i po stránce procesně zakladatelské. Předpoklad zahájení stavby je v půlce roku 2017 a první žáci by měli usadnout do školních lavic v září 2019. V současné době je zpracována Architektonicko - urba-

nistická studie, které se věnuje hlavní článek tohoto čísla Zlatského občasníku.

Nejen v souvislosti s výstavbou svazkové školy nechalo město Úvaly a svazek uvedených obcí zpracovat dokument o demografické prognóze území. Prognóza se zabývá těmito oblastmi:

- obyvatelstvo – počty, struktura, migrace, hlášené místo bydliště versus obvyklé místo pobytu a
- sociální služby – mateřské a základní školy.

Z této studie vybíráme tyto důležité přehledy (tabulky).

Kompletní „Prognóza“ s podrobnými grafy a tabulkami je k dispozici na obecním úřadu k nahlédnutí.

Pavel Rak

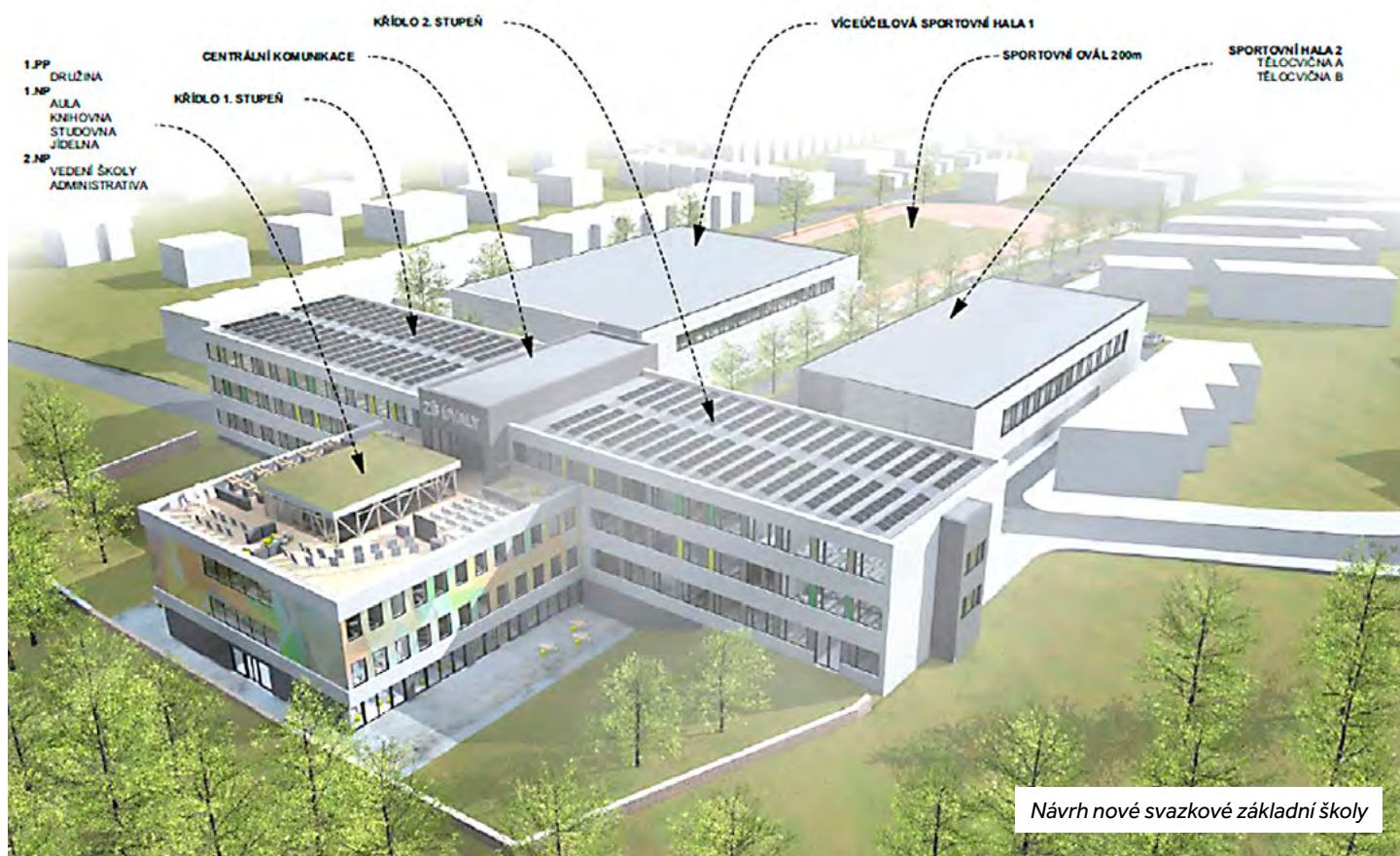
Tabulka předpokládaného vývoje počtu dětí ve věku 6–10 let

	2014	2016	2018	2020	2022	2024	2026	2028
Dobročovice	17	21	29	30	27	22	20	19
Květnice	147	168	173	153	130	120	112	109
Přešimasy	66	70	60	59	60	58	54	55
Sibřina	57	65	76	81	85	87	88	89
Úvaly	412	473	523	517	486	452	448	464
Zlatá	22	27	34	39	46	54	61	64

Tabulka předpokládaného vývoje potřeby školních tříd v letech 2014–2022

	1. třída	2. třída	3. třída	4. třída	5. třída	6. třída	7. třída	8. třída	9. třída	Celkem
2014/2015	4 (98)	4 (90)	4 (108)	4 (88)	3 (77)	2 (51)	3 (65)	2 (51)	2 (49)	28 (677)
2015/2016	6 (160)	4 (98)	4 (90)	4 (108)	4 (88)	3 (58)	2 (51)	3 (65)	2 (51)	32 (769)
2016/2017	6 (164)	6 (160)	4 (98)	4 (90)	4 (108)	3 (66)	3 (58)	2 (51)	3 (65)	35 (860)
2017/2018	6 (160)	6 (164)	6 (160)	4 (98)	4 (90)	3 (81)	3 (66)	3 (58)	2 (51)	37 (928)
2018/2019	6 (156)	6 (160)	6 (164)	6 (160)	4 (98)	3 (68)	3 (81)	3 (66)	3 (58)	40 (1010)
2019/2020	6 (153)	6 (156)	6 (160)	6 (164)	6 (160)	3 (74)	3 (68)	3 (81)	3 (66)	42 (1081)
2020/2021	6 (147)	6 (153)	6 (156)	6 (160)	6 (164)	5 (120)	3 (74)	3 (68)	3 (81)	44 (1122)
2021/2022	5 (139)	6 (147)	6 (153)	6 (156)	6 (160)	5 (123)	5 (120)	3 (74)	3 (68)	45 (1139)

Svazková škola



Návrh nové svazkové základní školy

Jak jsem avizoval v jarním čísle Zlatského občasníku, bude se podzimní vydání věnovat zejména nově vznikající svazkové škole v Úvalech. Cílem článku je poskytnout Vám co nejvíce informací o tomto projektu. Proto dostal projektant školy pan ing. arch. Adam Frölich z architektonického studia AF atelier s.r.o. prostor, aby poskytl kvalifikované odpovědi na dotazy našich občanů. Průběžně budeme zveřejňovat i další informace o vývoji a případných změnách projektu svazkové školy. Děkuji za jeho vysvětlení, doplnění a vyčerpávající odpovědi našim čtenářům.

1) Vážený pane architektke. V úvodu našeho rozhovoru mi dovoluje Vám poděkovat za pěkně odvedenou práci. V poměrně krátkém časovém období (za pouhé 3 měsíce) se Vašemu ateliéru podařilo nastínit budoucí podobu nové školy a umístit ji v nově zastavované lokalitě „Úvaly – Hostín“. První otázka se týká logicky umístění školy. V původním záměru, prezentovaném na schůzce starostů v Dobročovicích, byla škola umístěna v dolní části lokality Hostín, v blízkosti silnice II/101. Ve studii je však umístěna v severozápadní části a opticky ukončuje budoucí hlavní ulici, pracovníě nazývanou „Dlouhá třída“. Jaké výhody toto přemístění školy přinese a jak se tato změna promítne do územní studie této lokality či do územního plánu města Úval? Nepřinese to problémy z pohledu napojení objektu nové školy na inženýrské sítě? Bude „Dlouhá třída“ hotová do zahájení výstavby svazkové školy?

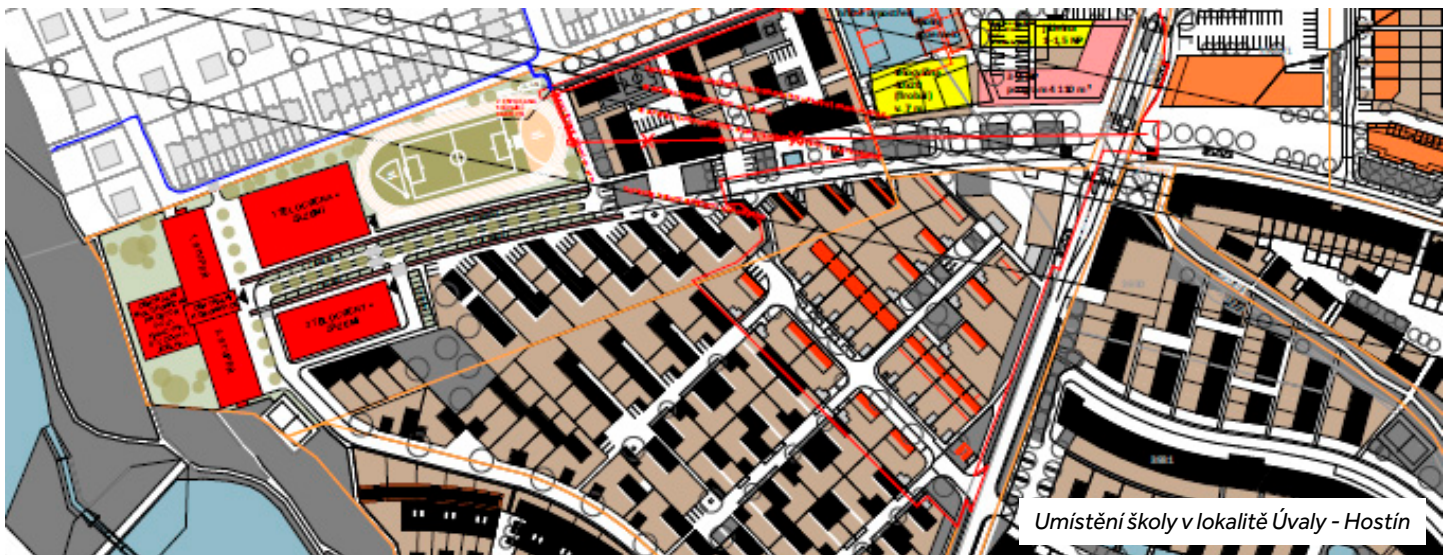
Odpověď pana architekta: Definitivnímu výběru lokality předcházela jednání s majiteli

pozemků a snaha propojit jejich záměry se záměrem školy, což se nově v situaci objevuje, byť samozřejmě nezávazně. Nové umístění je v klidném místě - pro školu řekl bych ideální, sportoviště na kopci na čerstvém vzduchu, nakonec z mého pohledu určitě dobrá volba. Hlavní třída vedoucí ke škole bude budována současně a společně s inženýrskými sítěmi bude oboje koordinováno se stavebními záměry v okolí již v rámci projektu pro ÚR (územní rozhodnutí).

2) Poměrně důležitou otázkou bude doprava dětí i zaměstnanců do školy. Ve studii se předpokládá, že se každý den do svazkové školy musí dopravit cca 600 dětí a 73 zaměstnanců. Řešení páteřní přístupové komunikace jako „bulváru se zklidněným provozem“ naznačuje, že v rámci studie se nepočítá, že ke škole bude zajíždět autobus PID. Nejbližší zastávka autobusu linky 423 (Úvaly, Na Slovanech) je však vzdálena asi 900 metrů, což bude pro žáky představovat nejméně čtvrt-hodinovou procházku v dešti, sněhu nebo

horku. Většina žáků přijíždějících z Přišimas, Zlaté, Dobročovic a dalších obcí z okolí Úval bude muset po vystoupení z autobusu přejít frekventovanou silnicí II/101, což zejména v ranní špičce nebude úplně jednoduchý úkol. Pokud má například 200 přespolních žáků přijet autobusy, tak to vychází při 30 dětech v jednom spoji na 7 autobusů. A zbylých 100 žáků? Ty přiveze maminka nebo tatínek cestou do práce autem. To představuje minimálně 80 aut, která musí při příjezdu do prostoru před školou na chvíli někde zaparkovat, aby mohly děti bezpečně vystoupit. Ale před školou je ve studii nakreslených jen 57 parkovacích míst. Pokud i jen 40 zaměstnanců z celkových 73 přijede autem, zbývá pro rodiče přivázející děti jen 17 míst. Takže prostor před školou, ráno mezi 7:20 a 7:45, nebude připomínat „bulvár se zklidněným provozem“. Je v této fázi projektu možné provést podrobnější analýzu dopravního řešení a navrhnout změny k lepší dopravní obslužnosti? Zvýšit počet parkovacích míst, zamezit příjezdu osobních vozidel až před školu, kde se velmi těžko otočí, vyřešit zastávku autobusu PID blíže ke škole apod.? Pamatujme i na to, že v přilehlém sportovním centru můžou probíhat turnaje dětí v halových sportech a bude potřeba někde zaparkovat i několik autobusů.

Odpověď pana architekta: Dopravní řešení bude v rámci projednávání projektu pro ÚR jedním ze zásadních bodů. Diskuze budou vy-



žadovat účast zástupců města Úvaly a okolních obcí. Určitě nebudou jednoduchá, je to o změně části dopravního systému ve městě a celá otázka včetně parkování je téma na několik stránek. V rámci celého území se uvažuje autobusová zastávka s obratištěm v návaznosti na hlavní třídu a další parkovací místa budou samozřejmě i mimo areál školy v rámci této hlavní třídy. Ze zkušenosti však víme, že rodičům dětí nejde o parking, ale fungující K+R systém, se kterým je počítáno. Parking pro zaměstnance, máte pravdu, se nám tam moc nevešel, ale počítáme s ním na okraji lokality, je to opět na delší diskuzi.

3) Zvětšení parkovacích ploch s možností příjezdu autobusu blíže ke škole by pomohlo řešit i situace dopravně náročnější a komplikovanější jako je například odjezd několika tříd na školu v přírodě, na lyžařský výcvik, na školní výlet, na sportovní utkání, na plavání či na divadelní představení apod. Zejména první dvě aktivity vyžadují i naložení většího množství převáženého materiálu do více autobusů, a realizovat tuto činnost na silnici II/101 asi nebude úplně bezpečné.

Na Vaši vizualizaci je zastřešená plocha u vstupu do školy cca 16m². To pro čekání dětí nebo rodičů na příjezd autobusů ze školy v přírodě nemůže v případě nepříznivého počasí stačit. Dala by se pro tyto případy zvětšit zastřešená plocha v prostoru vstupu do školy?



Odpověď pana architekta: Projekt s problematikou odjezdu na školy v přírodě počítá – cca. 4 autobusy by neměly být problém. Detailní dopravní řešení bude předmětem projektu pro ÚR a Vaše podněty jsou rozhodně vítány.

Zvětšení zastřešené plochy je otázkou diskuze, vstupní část dozná zcela jistě změny, ale musíme se celkově snažit držet rozumné investiční náklady, prostředky na výstavbu školy jsou logicky omezené.

4) Jsem potěšen, že páteřní komunikace bude obsahovat zelený pruh se stromy i pruh pro cyklisty. Protože svazková škola je určena zejména pro přespolní žáky (ale i zaměstnance) z obcí v okolí Úval, kteří se v případě dobrého počasí můžou dopravovat vlastními dopravními prostředky, bude se poslední otázka na téma „Doprava“ týkat cyklistů či jezdců na koloběžkách: „Kam si dají kola či koloběžky? A v případě elektrokol – kde si je budou moci dobít?“ Našel byste v navrhovaných půdorysech vhodná místa pro dopravní prostředky, které budou jistě za několik málo let běžnou součástí našeho života?

Odpověď pana architekta: Určitě s tím budete muset počítat, myslím, že prostor i řešení najdeme.

5) Děkuji za Vaše odpovědi ohledně dopravní obslužnosti a věnujme se vlastní škole. Návrh jejího řešení je velmi pěkný a v oblasti sportovního zázemí bych řekl i velkorysý. Škola bude mít dvě křídla, prosklené atrium a dvě sportovní haly – celkem 3 tělocvičny a venkovní hřiště. Při pohledu na půdorys jednotlivých

podlaží je zřejmé, že křídlo pro druhý stupeň je stejné jako pro první. Předpokládáte, že po absolvování prvního stupně žádní žáci neodejdou na víceletá gymnázia? Například dnešní základní škola v Úvalech má na prvním stupni 22 tříd a na druhém jen 10. Můžete našim čtenářům sdělit, jaké jsou předpokládané počty tříd v jednotlivých ročnících?

Odpověď pana architekta: Obávám se, že na tuto otázku Vám nemohu dát odpověď, protože nikdo neví, co bude v roce 2018 a jak se potřeby obcí a Úval budou vyvíjet. Tuto skutečnost může ovlivnit více faktorů – např. vládní politikou mohou být zrušena osmiletá gymnázia nebo rozvojem obcí dojde k ještě většímu tlaku na první stupeň atd. Dimenzování školy vycházelo z aktuální platné demografické studie, která byla zpracovávána pro všechny obce zúčastněné na projektu svazkové školy.

6) Pobyť ve škole není jen o učení, mnoho času stráví zejména nižší ročníky i ve školní družině. Váš ateliér navrhuje pro svazkovou školu 8 tříd školní družiny (dále ŠD), které jsou umístěny v prvním podzemním podlaží. V textové části vyzdvihujete kontakt dětí ŠD s okolní přírodou a přilehlou zahradou, což ve výkresové části doplňují dveře z chodby přímo na školní zahradu. S tím nelze než souhlasit. Praktické využití zahrady je však pro děti v ŠD téměř nulové. Pro přímý vstup na zahradu nemají ve třídě obuv ani oděv - venkovní oděv i obuv mají v šatně, o patro výše. Určitě není praktické, aby si věci na přezutí a převlečení ze šatny nosily do ŠD, k tomu není ve třídě místo. Mohli by se samozřejmě převléknout a přezout

v šatně o patro výše a opustit školu hlavním vchodem a za doprovodu paní vychovatelky se přesunout na zahradu, ale podél budovy není ve Studii na zahradu žádný chodník a také je třeba překonat značný výškový rozdíl, chybí schodiště. Zahrada je o 3 metry níže, než je vstup do školy. Navíc přímý vstup z chodby ŠD na zahradu nemá žádné zádveři pro přezutí dětí v případě špatného počasí.

Můžete zkusit navrhnout alternativní možnosti přístupu na školní zahradu pro její využití?

Odpověď pana architekta: *Ano zamyslíme se nad Vaším postřehem a budeme se tomu určitě věnovat. Připomínám, že jsme zatím ve studii, kde jsou řešeny základní kompoziční principy a řešení se určitě najde, snad i bez většího zásahu do celkového konceptu.*

7) Kromě školní zahrady budou děti, zejména v letních měsících, využívat i školní hřiště. Na Vaší vizualizaci se zdá školní hřiště plně přístupné z přilehlé komunikace. Neuvažujete, zejména s ohledem na bezpečnost dětí, o jeho oplocení a navržení vstupní branky? Oplocení hřiště a regulace přístupu na něj jistě přispěje i k delší životnosti instalovaných předmětů. Plot také pomůže při míčových hrách, aby nemuseli děti běhat pro zakopnutý míč mezi zaparkovaná auta...

Odpověď pana architekta: *Ano, hřiště bude oploceno, uzamykáno, pravděpodobně i střeženo kamerou, vše je otázkou prostředků, které město a obce získají.*

8) A do třetice otázka na školní družinu. Ve Vašich půdorysech celou plochu třídy ŠD vyplňují stolky, židličky a clever wall. Zřejmě je to jen schématický náčrt a potvrďte, prosím, našim čtenářům, že ve třídě budou i úložné prostory (regály) na aktovky žáků, stoly pro paní vychovatelku a asistentku, skříně pro materiál na pracovní či výtvarné činnosti a hlavně UMYVADLO. Aby si měli kde umýt jablko ke svačině, ruce i štětce po výtvarné či pracovní činnosti... Odečtete-li plochy potřebné pro výše uvedené aktivity, je, dle Vašeho názoru, půdorys třídy stále dostatečný pro pobyt a aktivity 30 dětí?

Odpověď pana architekta: *Ano jedná se o schématický náčrt v rámci studie*

9) Na stejném (podzemním) podlaží jako ŠD je navržena spojovací chodba nazývaná „tunel k tělocvičnám“. Z výkresové části není patrné, zda chodba povede do obou hal, nebo jen do sportovní haly 2, výkres této chodby se asi někde „zatoulal“. Kam přesně podzemní chodba povede, jsem nenašel ani v textové části. Zde píšete, že „pro přístup do tělocvičny“. Můžete našim čtenářům popsat přístup dětí do obou hal, tedy třech tělocvičen?

Odpověď pana architekta: *Chodba zatím vede jen k tělocvičnám, přičemž šatny jsou umístěny*



v rámci školního objektu, pro lepší srozumitelnost vydáme další výkres.

10) Součástí školního areálu má být i rozsáhlé sportovní zázemí – dvě sportovní haly a venkovní hřiště. V textové části uvádíte, že dopoledne budou sloužit výuce a odpoledne a o víkendu budou haly pronajímány. Aby však mohla velká hala (sportovní hala 1) sloužit výuce, tak by do ní měla vést podzemní chodba. Na výkresu půdorysu haly jsem však nenašel schodiště, po kterém by žáci přicházeli na školní výuku do této haly (tělocvičny). A naopak, aby se mohla malá hala (sportovní hala 2) odpoledne pronajímat, tak by měla mít vlastní šatny. Ty jsem však v půdorysném návrhu také nenašel. Počítáte s tím, že se při pronájmu malé haly budou využívat šatny v budově školy?

Odpověď pana architekta: *Ano původně jsme uvažovali, že velká hala bude sloužit škole jen výjimečně a žáci půjdou venkem, nicméně zvažujeme i variantu, že tunelem zpřístupníme obě haly (opět otázka finančních prostředků). S šatnami je to přesně jak píšete, přičemž do školní budovy budou pak uzamykatelné dveře, aby se tam nedostal nikdo cizí.*

11) U šaten ve velké hale bych se, s dovolením, ještě zastavil. Jako amatérský hráč florbalu jsem absolvoval mnoho zápasů i tréninků v různých pronajatých halách a tělocvičnách. Téměř všechny měly šatny řešené jako průchozí, což vyžadovalo pro přístup do šaten dvě chodby. Jednou chodbou („špi-



navou“) přichází hráči ve venkovním oděvu (někde i obuvi), ze které v dešti nebo sněžení kape voda na podlahu, a po přezutí a převlečení jinou chodbou („čistou“) odchází do tělocvičny. Ve vašem návrhu se budou na jedné chodbě potkávat hráči přicházející z venku s těmi převlečenými a přezutými. Nedal by se půdorys haly navrhnout tak, aby byly šatny průchozí a obsahoval „špinavou“ a „čistou“ chodbu?

Odpověď pana architekta: *Nad problematikou šaten se ještě zamyslíme, z našeho pohledu je prioritou, aby šaten bylo hodně = pro hodně týmů. Při menším počtu osob v šatně je pak problém tzv. křížení čisté a špinavé cesty rádo- vě menší.*

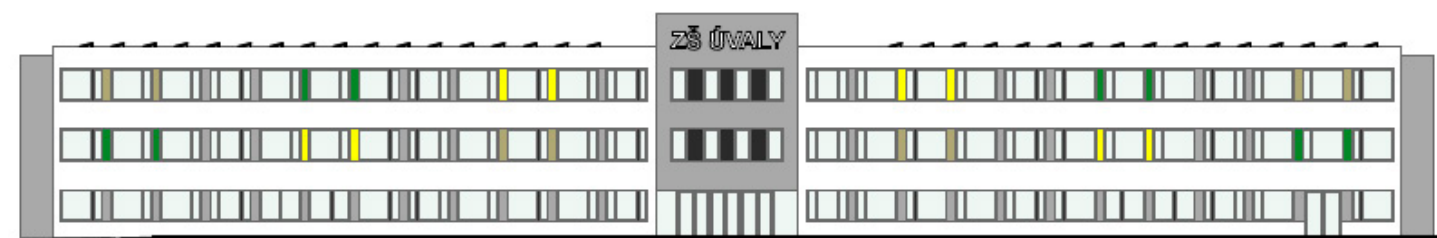
12) A na závěr se podívejme na několik technických otázek...

a) Jak nebo spíše čím se bude topit? V textové části zmiňujete, že na střeše hlavní budovy budou umístěny solární panely. Studie však neobsahuje, na rozdíl od bilance využití dešťové vody pro splachování, návrh nebo výpočet výkonu fotovoltaických panelů ani orientační energetickou náročnost jednotlivých budov. Počítáte, že bude solární energie využita i k vytápění? Pokud navrhuje například vytápění nebo přípravu TUV plynem, není na Vašich výkresech na žádné budově školy nebo sportovní hale nikde komín? Uнесе i střešní konstrukce sportovních hal v budoucnu také fotovoltaickou elektrárnu?

b) V půdorysu prvního nadzemního podlaží je i školní jídelna a kuchyně. Je přirozené, že při přípravě stravy vzniká značné množství páry, které je potřeba odsávat. V půdorysech pater nad kuchyní však chybí prostory pro takovéto vyústění digestoří nad střechem budovy. Ani na střeše nejsou nakresleny žádné komínky.

c) Jako veřejná budova by měla být škola bezbariérová, což deklaruje i v textové části. Dost dlouho jsem se snažil najít v půdorysech jednotlivých podlaží školy výtah, ale asi mi budete muset pomoci. Nikde jsem ho nenašel...

d) Velmi oceňuji, že jste myslel ve své



Studii i na takovou potřebnou činnost jako je úklid. Uklízet školu pro 600 dětí není logisticky nic jednoduchého a pro paní uklízečky je potřeba minimální zázemí, aby se měli kde převléknout a kde „parkovat“ svoje vozíky, vysavače a další úklidové potřeby. Zřejmě omylem jste zapomněl zázemí pro úklid vyprojektovat v 1.NP, kde je vstup do školy, šatny a školní jídelna, tedy prostory s největšími požadavky na úklid.



e) Pro zajištění chodu školy je důležitým zaměstnancem pan školník. Ráno první otevírá školu a večer po posledních sportovcích zavírá haly a hřiště. Je v práci, lidově řečeno, „od nevidím do nevidím“. Ve vašem návrhu jsem pro jeho práci hledal nějaké zázemí na drobné opravy, např. malou dílnu. A jistě by se na tuto pozici lépe hledal zaměstnanec, pokud se v části budovy podařilo vyprojektovat pro pana školníka byt. Neznám mnoho škol, kam by pan školník dojížděl.

f) Dvě technické otázky souvisí se školní jídelnou. První se týká hygieny rukou při vstupu do jídelny. Bylo by možné vyprojektovat několik umyvadel u vstupu do školní jídelny. Není asi úplně praktické, aby si žáci tříd přicházejících na oběd myli ruce na uzavřené toaletě, kde jsou 4+4 umyvadla. A druhá otázka se týká pohybu žáků ve vlastní jídelně. Střední chodba mezi stoly bude, dle šipek ve Vašem výkrese, sloužit k příchodu dětí s jídelmami i k odnosu táců s nádobím. Dal by se půdorys jídelny navrhnut tak, aby se žáci pohybovali jen v „jednosměrných“ trasách?

g) V souvislosti s dopravní obslužností, tedy jak dostat zaměstnance a děti do školy a ze školy, vyvstává i otázka zásobování školy a školní jídelny i odvoz odpadu. Varianta, využít pro zásobování a odvoz odpadu dnešní Slezskou a Polskou ulici se nám nezdá úplně optimální. Je možno uvažovat i o jiné variantě?

h) Vámi navrhovaná škola je pěkná i moderní zároveň. Bude sloužit nadcházející generaci několik desetiletí. Škola pro generaci,

kteřá bude mít možná v ruce tablet dříve než školní učebnici. Která bude využívat internet dříve než školní knihovnu. Která už možná nepozná žakovskou knížku, protože pro komunikaci školy s rodinou bude využívána elektronická komunikace. Taková škola by si ve svém půdorysu zasloužila IT místnost – servrovnou. Klimatizovanou a fyzicky zabezpečenou místnost, kde budou umístěny potřebné IT technologie (servery, firewally, bude zde ukončena strukturovaná kabeláž ze tříd a kabinetů, controlery pro Acces Pointy, UPS, systémy ESZ, EPS, kamerový dohled, docházkový systém, systém objednávání obědů, elektronické žakovské knížky, třídní rozvrhy, školní webové stránky, rezervace pronájmu sportovních hal, databáze osobních údajů žáků i zaměstnanců školy a v příštích letech jistě i mnoho dalších informačních systémů. Najdete pro IT technologie potřebný prostor? Aby i např. moje vnučka viděla na svém tabletu, zda už má nabitou elektro koloběžku pro zpáteční cestu k dědovi do Zlaté?

Odpověď pana architekta: Děkuji za dalších 8 otázek :-), většina z nich se týká dalších projektčních stupňů, které samozřejmě projekt

čekají, a jsem přesvědčen, že všechny Vaše připomínky budou pečlivě zváženy a zapracovány.

S prostory pro Vámi zmiňované technologie, ale i dalšími se určitě musí počítat.

Děkuji Vám, pane architektce, za Váš čas a odpovědi na naše otázky.

A na závěr moje osobní přání – potěšilo by mne, kdyby nápisy na školní budově nebyly „ZŠ ÚVALY“, ale „ZŠ POVÝMOLÍ“. Více by to zdůraznilo, že projekt školy je kolektivní dílo dobrovolného svazku obcí a ne města Úvaly.

Stanislav Novotný

Odpověď pana architekta: Děkuji za Vaše podněty k vylepšení, u projektu takto významné investice jsou všechny nápady vítány. Držme projektu palce a věřme, že se v blízké době stane realitou, aby mohl brzy sloužit dětem z Úval a okolí. Nápis na školní budově je zatím čistě pracovní, volený tak, aby bylo úřadům jasné umístění školy. Každopádně přesně jak píšete, škola je projektem dobrovolného svazku a to se v jejím skutečném názvu, který bude později projednáván, jistě projeví.

Adam Fröhlich



V průběhu jarních měsíců probíhala také oprava autobusové zastávky. V rámci brigády byl prostor vymalován, byla osazena nová lavička a inzertní tabule byla umístěna na boční stěnu, aby stékající lepidlo nešpinilo lavičku. Nad lavičkou je umístěna veřejná knihovna, kde si můžou občané zapůjčit k přečtení některou z knih.. Knihovna je samoobslužná, po přečtení, prosím, knihy vracejte, případně můžete přinést nějakou vlastní pro další spoluobčany. Pod knihovnou je instalováno LED osvětlení, které prostor zastávky ve večerních a ranních hodinách osvětluje. Současně



Autobusová zastávka (z 21. století).

NOKIA (malý kulatý konektor) a nabíječ pro APPLE (iPad, iPhone, iPod) s dokovacím konektorem 30 pinů. Pokud máte někdo doma funkční a nepotřebný nabíječ, můžete ho přinést na obecní úřad. Bude nainstalován do prostoru autobusové zastávky.

Děkujeme všem, kteří přiložili ruku k dílu a pomohli posunout zastávku z 19. do 21. století.

Stanislav Novotný

byl v prostoru čekárny spuštěn veřejný internet. Obecním úřadem byl k tomuto účelu zakoupen a firmou INTERCONNECT nainstalován WiFi router. Je tak možné pomocí telefonu nebo tabletu získat aktuální informace o situaci veřejné autobusové dopravy. Modernizace zastávky bude dokončena instalací nabíječů mobilních telefonů, aby si mohli občané v zastávce dobít svůj telefon. Připraven je nabíječ pro zařízení s konektorem micro USB, bude tak možné nabíjet například telefony značek Samsung, HTC, Motorola, Blackberry, Nokia, Sony-Ericsson, LG apod. Dále osadíme nabíječ pro starší telefony značky



Uzavření dětského hřiště



Jak jste jistě mnozí zaznamenali, bylo nutné dočasně uzavřít dětské hřiště – pískoviště na návsi. Důvodem bylo, že v těsné blízkosti dětského hřiště probíhaly výkopové práce z důvodu výměny požárního hydrantu. Současně byly opraveny i dvě vodovodní

přípojky, které se nacházely vedle hydrantu. Děkujeme dětem i rodičům za pochopení. V současné době je na dětském hřišti naven nový písek a opravené houpačky. Hřiště tak bude dál sloužit svému účelu.

Stanislav Novotný



Voda nad zlato



V letošním roce, po dohodě s provozovatelem vodovodního řádu ve Zlaté I, se uskutečnilo 6 proplachů vodovodního řádu a zároveň byl proveden proplach ve staré obci. Aby se proplachy vodovodního řádu mohly uskutečnit, a tím se kvalita vody zlepšila, musela

Výsledek proplachu je, že se kvalitní voda, čerpána z obecního vodojemu, nekontaminuje ve vodovodním řádu v satelitu, který nebyl od roku 2006 propláchnutý. Odebrané vzorky vody v satelitu a podrobené rozboru vykazují kvalitní vodu, což potvrdili na veřej-

volené hodnoty obsahu železa a manganu. Kompletní Protokol je uveřejněn na webových stránkách obce a můžete si jej stáhnout pomocí QR kódu. **Václav Loučka**



obec zakoupit výkonné čerpadlo za 100 tisíc Kč, což nebyla pro obec levná záležitost. Provozovatel vodovodního řádu zaplatil obci jen poplatek za odebranou vodu. Pokud by musel pro proplach řádu vodu dovážet v cisternách například z Říčan, stála by ho voda potřebná k proplachu zhruba dalších 45 tisíc Kč.

né schůzi i mnozí občané. Na každý proplach bylo použito 45-50 kubíků vody, celkem tedy 290 000 litrů. Poslední proplach byl proveden 22. 8. a ještě v tomto roce obec plánuje další, po dohodě s panem Váchou. Občané budou vždy včas informováni.

Poslední „Protokol o zkoušce vzorku č.2016/1041“ potvrdil, že kvalita vody odebrané dne 7. 9. 2016 se zlepšila tak, že voda je bez závad, nebyly nepřekročeny ani po-

Volby 2016

Ve dnech 7. a 8. října 2016 proběhly volby do krajského zastupitelstva. V naší obci bylo na seznamu voličů zapsáno 213 voličů, k volebním urnám jich dorazilo 64. Po sečtení platných hlasů, kterých bylo také 64, byly v sobotu odpoledne známé výsledky voleb v naší obci. Pro porovnání s výsledky



Strana / hnutí	Počet mandátů	% hlasů v celém kraji	% hlasů v naší obci
ANO 2011	16	20.76	20.31
STAN	15	18.43	29.68
ČSSD	11	13.75	4.68
ODS	10	13.05	12.5
KSČM	8	10.13	7.81
TOP 09	5	6.54	10.93

voleb v celém středočeském kraji Vám poslouží následující tabulka. Data jsou převzata z webu Českého statistického úřadu.

Děkujeme všem, kteří ve volbách vyjádřili svůj názor na současné vedení středočeského kraje.

Jarní brigáda

V sobotu 16. 4. 2016 se konala již tradiční jarní brigáda. Počasí tentokrát nepřálo, proto byly kvůli dešti zrušeny betonářské práce a hlavní náplní brigády byla výsadba stromků na cestě ke hřišti „U lesa“ i podél dalších cest. Byly zahájeny práce na zvelebení prostoru autobusové zastávky a proveden úklid podél hlavní komunikace II/101, na cestě k lesu i v okolí kontejnerů na tříděný odpad. Děkujeme všem, kteří přiložili ruku k dílu a pomohli zlepšit veřejnou zeleň v okolí hřiště pro naše děti a vnučata. **Stanislav Novotný**



Nové zdroje pitné vody

aby jejich produkty končily na několika hektarech okolních polí a ne v bezprostřední blízkosti budovy vodárny a zdrojů vody.

Budou vybudovány dva nové vrty - zásobování v současné době zajišťuje pouze jeden vrt, který byl před několika lety rekonstruován (původní azbestové pažení bylo nahrazeno plastovým). Po vyvrtání budou následovat další kroky:

- dokončení stavby záhlaví vrtů,
- čerpací zkoušky nových vrtů,
- následné rozbory vody,
- stanovení ochranného pásma nových vrtů,
- oplocení plochy I. stupně tohoto pásma.

Současně s vrtáním probíhá výstavba převodního vedení k novým vrtům, kdy bagrista musí mít cit a pomocníka, aby netrefil lžící stávající vedení jak vody, tak elektrického proudu (kdo nezažil, neuvěří :-).

V okolí ochranných pásem vrtů vznikne prostor, který by se dal využít k volno-časovým aktivitám občanů. Své návrhy a náměty na využití této plochy můžete zasílat na emailovou adresu Zlatského občasníku. Z Vašich námětů připravíme článek do příštího čísla.

Luboš Příbyl

Vzhledem k neustále stoupající spotřebě pitné vody se zastupitelstvo obce rozhodlo investovat do navýšení kapacity vodního zdroje. Koncem roku 2015 začal proces získání stavebního povolení pro stavbu dvou nových vrtů, jelikož stávající vrt a studna pokrývaly spotřebu vody na hranici svých možností. Za hranice možností se vodárna dostávala v loňském suchém létě, kdy mnozí, i přes výzvy k šetření, spotřebu vody neomezili. Probíhající výstavbu vrtů mohou sledovat všichni, kteří se pohybují v okolí vodárny. Ti, kteří zde venčí své čtyřnohé miláčky, by je mohly usměrňovat tak,



Probíhající insolvence

INCIDENČNÍ SPORY

25.5.2015 zapsal Insolvenční správce do majetkové podstaty insolvenčního řízení společnosti Promising Union s.r.o. vodovody a kanalizace několika občanů Zlaté (včetně mého) a dokonce i obecní vodovod (položka č.52 insolvenčního rejstříku). Pokud by tyto vodovody později správce prodal, případly by novému majiteli a stávající majitelé by se svého vlastnického práva nedomohli. Navíc zákon 274/2001 Sb. o vodovodech a kanalizacích hovoří o tom, že vodovod je soubor staveb (úpravny vody, studny, vrty, apod.). Obec by tak mohla přijít o zdroj vody včetně vodárny. Taková téměř legální krádež za bilého dne.

Zvedla se vlna nevole vlastníků a začala přesvědčování insolvenčního správce, ať to ze soupisu majetku společnosti Promising Union s.r.o. vyjme. Správce argumentoval tím, že pokud máme vlastnické právo k pozemku, ještě to neznamena, že vodovod na něm je náš. Tuto argumentaci mi poslala kancelář insolvenčního správce emailem. Svě pochybení správce odmítal přijmout.

15. 6. 2015 věřitelský výbor udělil insolvenčnímu správci souhlas s prodejem sítí formou holandské dražby (položka č.55 insolvenčního rejstříku).

17. 6. 2015 insolvenční správce ve svém sdělení na insolvenčním rejstříku sděluje: „....., má insolvenční správce za to, že tyto vodovodní a kanalizační přípojky na své náklady pořídil Dlužník, protože jsou v majetku Dlužníka.“ (myslěno Promisingu).

Zajímavostí je, že insolvenční zákon hovoří o tom, že má-li správce jakoukoliv pochybnost, že by sepisovaný majetek mohl patřit někomu jinému (zde třeba nahlédnutím do katastru nemovitostí, když by použil čísla parcel), má tyto vlastníky vyzvat a vyžádat si od nich součinnost. Postup, který zvolil správce ve Zlaté, byl takový, že cizí majetek do podstaty sepsal a následně se nechal slyšet, že pokud myslíte, že je to Vaše, pošlete mi dokumenty, které to dokazují a já to možná vyjmu. To je naprosto mimo zákon.

V situaci, kdy hrozila dražba našeho majetku nezbylo, než podat na insolvenční soud vylučovací žaloby. Moje odešla 16.6.2015 a další následovaly. Vylučovací žalobu podala také obec, abychom nepřišli o vodárnu a zdroj vody.

Najednou nastal obrat v argumentaci insolvenčního správce, který si patrně konečně přečetl zákon a zjistil, co je to vodovod, co je to vnitřní vodovod, a jak je v zákonu definovaná vodovodní a kanalizační přípojka. Insolvenční správce nově argumentoval tím, že vodovody vlastníků, kteří na něj žaloby podali, nikdy do soupisu majetkové podstaty nese-psal, jelikož vodovod je podle zákona vodní dílo a přípojky nikoliv. To, že mám na pozemku vnitřní vodovod, jak ho definuje Zákon č. 274/2001 v § 2 odst. 7, nezmiňuje.

14. 12. 2015 Insolvenční správce konečně upravuje majetkovou podstatu, vodovody a kanalizace obce a soukromých vlastníků vyjímá a definuje vodovod a kanalizaci společností Promising Union s.r.o. znaleckým posudkem a výkresem.

Čas běžel a koncem roku 2015 jsme se sešli na pracovní schůzce, kde jsme řešili provozování ČOV a vodovodu. Na této schůzce nám správce sdělil, že soupis upravil a ať stáhneme žaloby. Odpověď byla jednoznačná. Ano, jsme ochotni stáhnout žaloby, pokud nám nahradíte náklady řízení. To správce odmítl. Později psal správce podobný dopis mému právnímu zástupci, který mu sdělil totéž. Následně nás soud 15.1.2016 vyzval k vyjádření se k nabídce insolvenčního správce ke smírnému řešení. To mělo patrně spočívat ve stažení žalob bez náhrady.

8. 4. 2016 proběhlo stání na Městském soudu v Praze, kde soudce konstatoval, že vodovody i kanalizace vlastníků a obce do insolvenční podstaty sepsány byly a po opravě 15. 12. 2015 již v této podstatě nejsou. Toto je uvedeno v protokolu (C2-9 – insolvenční rejstřík). Také náš právní zástupce má k dispozici zvukový záznam stání. Na základě konstatování soudce jsme 18. 4. 2016 stáhli žaloby.

Jaké bylo naše rozčarování, když asistentka soudce rozhodla v usnesení z **3. 5. 2016** (C2-12 na insolvenčním rejstříku), že žalobce má žalovanému insolvenčnímu správci zaplatit soudní výlohy cca 12 tisíc Kč. V odůvodnění paní asistentka zaměňuje data události, tvrdí několik věcí bez jakýchkoliv důkazů a popisuje stav tak, že majetek do podstaty nikdy sepsán nebyl, což je v rozporu s tvrzením soudce. Také uvádí, že podmět k sepsání vodovodu a kanalizace ve Zlaté III dal pan Židlický 7. 1. 2016 (což je jiný vodovod jinde v obci). Jelikož závěr i odůvodnění paní asistentky bylo zcela vadné, podali jsme 18. 5. 2016 proti jejímu rozhodnutí odvolání k vrchnímu soudu.

10. 8. 2016 vydal Vrchní soud v Praze usnesení, kterým potvrdil výroky městského soudu. Všichni, kdo žalovali insolvenčního správce (mimo obce) musí nahradit správci náklady řízení. V jeho odůvodnění jsou opět lživá tvrzení, nesedí data události a nebylo přistoupeno k žádnému dokazování. Mám z toho dojem, že odvolací soud se podklady prostě nezabýval. Je velice smutné, že na Vrchním soudu nejsou schopni prostudovat spis, porovnat ho s insolvenčním rejstříkem a vyžádat si důkazy. Aktuálně formulujeme ústavní stížnost.

Bohužel po této další zkušenosti se soudy ztrácím víru v právní stát. Závěr je tedy takový, že obec uhájila zdroj vody a vodárnu a já spolu s dalšími žalobci jsem si „koupil“ svůj vodovod za 12 tisíc.

Provozování Vodovodu a ČOV ve Zlaté I.

Po opakovaných intervencích na krajském úřadě a hygieně se podařilo Insolvenční-

ho správce dotlačit k zajištění provozování čistíčky odpadních vod (ČOV) a následně i vodovodu. Nový provozovatel Dolia s.r.o. akceptoval smlouvu o provozně souvisejících řadech. Fyzický provoz je zajištěn a nyní máme dokonce první návrh smlouvy pro koncové odběratele, kterou revidujeme. Věřím, že smlouva již bude dostupná v době vydání tohoto občasníku. Znění uveřejníme na obecním webu.

Z posledního zápisu zasedání věřitelského výboru je patrné, že se části majetku Promisingu začnou prodávat v dražbě. Jde o položky 11-13 soupisu majetkové podstaty, pod kterými se vodovod, splašková kanalizace a dešťová kanalizace právě skrývá. Silnice se momentálně neřeší. Účast v dražbě je podmíněná složením jistiny. Tato jistina byla kolem 600 000,- Kč. Prodej má zajistit firma Naxos a. s. Nemůžeme důvěřovat nějaké neznámé firmě a hazardovat s takovým obnosem. Proto jsme vyzvali insolvenčního správce, aby obec mohla tuto jistinu složit u insolvenčního správce, nebo u insolvenčního soudu. To nám věřitelský výbor neumožnil s tím, že nechce obec zvýhodnit oproti jiným zájemcům. Nevím, o jaké zvýhodnění by se mohlo jednat. Patrně má věřitelský výbor jiné, nám skryté úmysly (to je ale jen můj osobní dojem). Bez této možnosti se obec dražby účastnit nebude.

Vodovod ve Zlaté III.

Po urgencích pana Židlického, teprve 20.4.2016 se insolvenční správce dozvěděl, že nejenom ve Zlaté I, ale i ve Zlaté III jsou nějaké sítě a nyní zjišťuje pomocí znaleckých posudků o co jde (viz. položka 87 v insolvenčním rejstříku). To je myslím více jak po roce zvláštní. Insolvenční řízení totiž začalo 2.2.2015.

Souhlasy účastníků insolvenčního řízení.

26.6.2016 pan Josef Volf podává na Městský soud stížnost na zneužívání insolvenčního řízení k šikaně a bezdůvodného omezování práv osob, které nejsou účastníky řízení. (položka 92 insolvenčního rejstříku). Pan Volf chtěl na svém pozemku stavět a Stavební úřad chtěl patrně souhlas vlastníka sousedního pozemku, kterým je Promising.

7.7.2016 pan Poslt za společnosti SingHouse group a.s. sděluje panu Volfovi, že nemá žádný právní nárok na to, aby jako vlastník sousedního pozemku vyslovil souhlas. Další příspěvky soudu a insolvenčního správce jsou v podobném duchu.

Co napsat závěrem?

Uvidíme, jak bude insolvenční řízení pokračovat a jak budou jeho účastníci provozovat sítě ve Zlaté I do doby, než případnou novému vlastníku. Snad nám toto řízení nepřinese další nepřijemná překvapení.

Lukáš Petrus

Obytná zóna a problémy s parkováním na chodníku v lokalitě Zlatá I

V lokalitě Zlatá I bylo u obou vjezdů sjednoceno dopravní značení označující začátek a konec obytné zóny a omezení vjezdu pro automobily nad 6t. Úprava byla provedena podle požadavků správního úřadu. Sjednocení bylo nutné kvůli možnosti nejednotného výkladu, zda se vozidlo v obytné zóně nachází či ne.

Pro připomenutí vybírám některá ustanovení zákona č. 361/2000 Sb. ze dne 14. září 2000 o provozu na pozemních komunikacích a o změnách některých zákonů (zákon o silničním provozu), ve kterých se říká:

§ 39 – Provoz v obytné, pěší a cyklistické zóně

(1) Obytná zóna je zastavěná oblast, jejíž začátek je označen dopravní značkou „Obytná zóna“ a konec je označen dopravní značkou „Konec obytné zóny“.

(5) V obytné zóně a pěší zóně smí řidič jet rychlostí nejvýše 20 km/hod. Přitom musí dbát zvýšené ohleduplnosti vůči chodcům, které nesmí ohrozit; v případě nutnosti musí zastavit vozidlo. Stání je dovoleno jen na místech označených jako parkoviště.

Omezení rychlosti jízdy a stání je tedy vyřešeno celkem jednoznačně. Většina špatného parkování byla přesto postižitelná již dříve i bez obytné zóny. Jde především o tato ustanovení stejného zákona:

§ 25 - Zastavení a stání

(3) Při stání musí zůstat volný alespoň jeden jízdní pruh široký nejméně 3 m pro každý směr jízdy; při zastavení musí zůstat volný alespoň jeden jízdní pruh široký nejméně 3 m pro oba směry jízdy.

§ 27

(1) Řidič nesmí zastavit a stát

a) v nepřehledné zatáčce a v její těsné blízkosti,

Jako „řidič kočárku“ (i když dle zákona pouze „chodec“), bych rád připomněl také obecná pravidla platná i mimo obytné zóny. S kočárkem jezdím především po chodníku. Často to ale není možné díky parkujícím autům, která na některých místech stojí pravidelně. K tomu je dobré si ještě připomenout:

Zákon č. 13/1997 Sb. ze dne 23. ledna 1997 o pozemních komunikacích

§ 2 - Pozemní komunikace a jejich rozdělení

(1) Pozemní komunikace je dopravní cesta určená k užití silničními a jinými vozidly a chodci, včetně pevných zařízení nutných pro zajištění tohoto užití a jeho bezpečnosti.

§ 53

(2) Jiní účastníci provozu na pozemních ko-

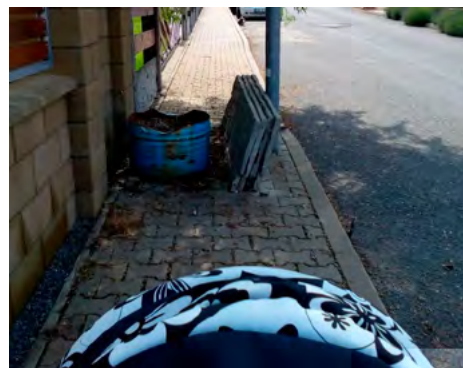
munikacích než chodci nesmějí chodníku nebo stezky pro chodce užívat, pokud není v tomto zákoně stanoveno jinak.

Na všechny komunikace v lokalitě Zlatá I byl dán správním orgánem souhlas s používáním (díky němu bylo možné v lokalitě zkolaudovat domy). V souladu s ním byly komunikace vybaveny uvedenými dopravními značkami. Kdo je vlastníkem, nebo druh pozemku uvedený v katastru nemovitostí, není v této souvislosti vůbec důležitý.

Kromě uvedeného značení nám přibýlo i jedno dopravní zařízení – zrcadlo v křižovatce u kontejnerů na tříděný odpad. Křižovatka byla špatně přehledná i pro chodce, neboť chodník z obou stran nešťastně končí už před ní. Snad nám zrcadlo pomůže zvýšit bezpečnost na komunikaci i k bezpečnějšímu pohybu chodců.

K řešení možných přestupků je dobré zmínit, že Obec Zlatá má uzavřenou smlouvu s městem Úvaly o využívání jejich obecní policie. Obdobně obecní policie Úvaly poskytuje své služby obcím Škvorec, Dobročovice a Květnice. Pokud tedy uvidíte jejich označené vozidlo, může jet zasahovat právě k nám. Okrsek Zlatá má na starosti strážník Petr Langmaier, tel. 603 560 009. Jistě Vám ale pomůže i Kateřina Baštová, pověřený velitel obecní policie, tel. 735 172 702, 603 560 008.

Pavel Rak



Kvíz o historii i současnosti obce Zlatá

1. Ze kterého roku pochází první písemná zmínka o obci Zlatá?
 a) 1357
 b) 1537
 c) 1753
 d) 1573

2. Obec Zlatá je členem místní akční skupiny?
 a) Úvalsko
 b) Říčansko
 c) Pošembeří
 d) Ladův kraj

3. Z obce Zlatá jezdí jediný autobus PID linky 329. Jeho konečnou stanicí je?
 a) Nádraží Hostivař
 b) Depo Hostivař
 c) Háje
 d) Skalka

4. Za našimi humny, u obce Třebohostice, se nachází chráněná přírodní památka – zatopený lom, kde lze spatřit kuňku ohnivou, skokany, rosničku zelenou, užovku obojkovou a ještěrky. Je na kopci zvaném?
 a) Špičák
 b) Škvorecká hora
 c) Babicák
 d) Plachta



5. Nejstarší a vlastně jedinou sakrální památkou v naší obci je pozdně barokní kříž. Nápis na něm nám říká, že pochází z roku?
 a) 1925
 b) 1525
 c) 1725
 d) 1825

6. Okolí sakrálního kříže tvoří skupina vzrostlých lip. Kolik jich je?
 a) 7
 b) 8
 c) 9
 d) 12

7. Ve kterém roce byl v obci založen Sbor dobrovolných hasičů?
 a) 1930
 b) 1950
 c) 1970
 d) 1990

8. Zdrojem pitné vody je obecní vodárna. Voda je ze studny a vrtů čerpána do vododjemu (bazénu), který slouží pro vyrovnání odběrových špiček. Tipnete si jeho objem?
 a) 250 m³
 b) 200 m³
 c) 150 m³
 d) 100 m³

9. Kolik členů má obecní zastupitelstvo?
 a) 5
 b) 7
 c) 9
 d) 11

10. Obec Zlatá je členem dobrovolného svazku obcí (DSO) s názvem?
 a) Úvalsko
 b) Zápraží
 c) Říčansko
 d) Povýmolí

11. Tento dobrovolný svazek obcí plánuje postavit svazko-

vou základní školu. Pro kolik dětí je škola plánována?
 a) 700
 b) 600
 c) 500
 d) 400

12. Ve kterém roce byl na hřišti u lesa vybudován altánek?
 a) 2012
 b) 2013
 c) 2014
 d) 2015



13. Ve kterém roce vyšlo první (nulté) číslo Zlatského občasníku, ještě pod názvem Občasný Občasník?
 a) 2012
 b) 2011
 c) 2010
 d) 2009

14. Jak se jmenuje potok protékající naší obcí?
 a) Dobročovický
 b) Výmola
 c) Služtický
 d) Úvalský



15. Ve kterém roce byl vyroben hasičský vůz místního Sboru dobrovolných hasičů?
 a) 1952
 b) 1956
 c) 1962
 d) 1966

Správné odpovědi ukrývá tabulka sloupcové doplňovačky.

Sloupcová doplňovačka ukrývá správné odpovědi na kvízové otázky

1	2	3	4	5	6	7	8	9	10	11	12	13	14	15
P	P	P	P	P	P	P	P	P	P	P	P	P	P	P

kočkovitá šelma

maximální spokojenost

kompaktní disk

vyroben z žita

- vlajka
- nálady
- autogram
- tác
- jarní léčivá bylina
4. skupenství hmoty
- starý les
- projevit úctu
- anglicky VEŘEJNÝ
- vedení v omyl
- nedaleko
- hovorově PACIENTI
- puntičkář
- listnatý strom
- náročný na výrobu

Čarodějnice 2016

V sobotu 30. 4. 2016 jsme pořádali tradiční pálení čarodějnic. Toto odpoledne i noc z 30. dubna na 1. května byly ve znamení přátelských sousedských setkání a soutěží pro děti, které se prezentovaly hezkými čarodějními maskami. O zábavu se staral neúnavný kytarista a zásobování nápoji měl na starosti provozovatel místního pohostinství. Bohužel to byl poslední den, kdy měl otevřeno. Od té doby je pohostinství „U Hasičů“ mimo provoz. Na požární bezpečnost samozřejmě dohlíželi naši dobrovolní hasiči, kteří oheň připravili, a pod jejichž dozorem také oheň vzorně hořel.



OBCENÍ ÚŘAD ZLATÁ – KONTAKTY

Adresa: Zlatá 7, 250 83, pošta Škvorec
 Úřední hodiny: Středa 17:00 – 19:00
 Telefon na pana starostu: 602 215 520

Redakce: zlatskyobcasnik@obeczlata.cz
 Vychází jako nepravidelný informační zpravodaj